

Marga Klomppe

voor het beste van elk moment



Samenwerking gemeente en Marga Klompé

- Wens Marga Klompé tot nieuwbouw van de Molenberg
- Tegelijkertijd wens gemeente Oost Gelre tot herstructurering van het gebied
- Gezamenlijk daarmee verantwoordelijkheid voor het gebied

Programma

1. Welkom
2. Uitgangspunt stedenbouwkundig model MTD 2022
3. Ambities gemeente Oost Gelre
4. Ontwikkelingen afgelopen jaar
5. Presentatie huidige stand van zaken door IAA Architecten
6. Planning
7. Vragen
8. Einde

Uitgangspunten 2022

- MTD landschapsarchitecten heeft in 2022 een eerste aanzet gemaakt voor stedenbouwkundig model middels een massastudie
- Hoofdthema was relatie bouwmassa ten opzichte van visie gemeente rondom historische binnenstad

Uitgangspunten 2022



Uitgangspunten 2022



Uitgangspunten MTD 2022

- Knelpunten tijdens het proces
 - Facilitaire ruimten en routing in gebouw
 - Gebruik Ziekenhuisstraat tijdens uitvoeringsfase
 - Zorggeschiktheid van het ontwerp
 - Brug naar d'Orangie (verbinding met dit gebouw van De Woonplaats)
 - Opmerkingen van diverse belanghebbenden
- Aan de hand van deze knelpunten heeft IAA een aangepast en verder uitgewerkt stedenbouwkundig ontwerp gemaakt

Ambities gemeente Oost Gelre

- Programma Stad Groenlo 2012-2027
- Herinrichting Ziekenhuisstraat
- Contouren vestingwal
- Groen, parkeren, verkeer, aanpassing aan het veranderende klimaat

Ontwikkelingen in afgelopen jaar

A - Diverse onderzoeken rondom haalbaarheidsstudie

- Verkennend bodemonderzoek
- Archeologisch vooronderzoek
- Ecologisch onderzoek
- Geluidberekening
- Duurzaamheidsonderzoek
- Proefboring bodemwarmte
- Bouwkundige onderzoeken
- Stikstofberekening

Ontwikkelingen afgelopen jaar

B - Ontwerptimalisatie

- Functionele plattegronden
- Beeldkwaliteit
- Openbare ruimte en positie bouwmassa
- -> verdere toelichting hierop door IAA Architecten

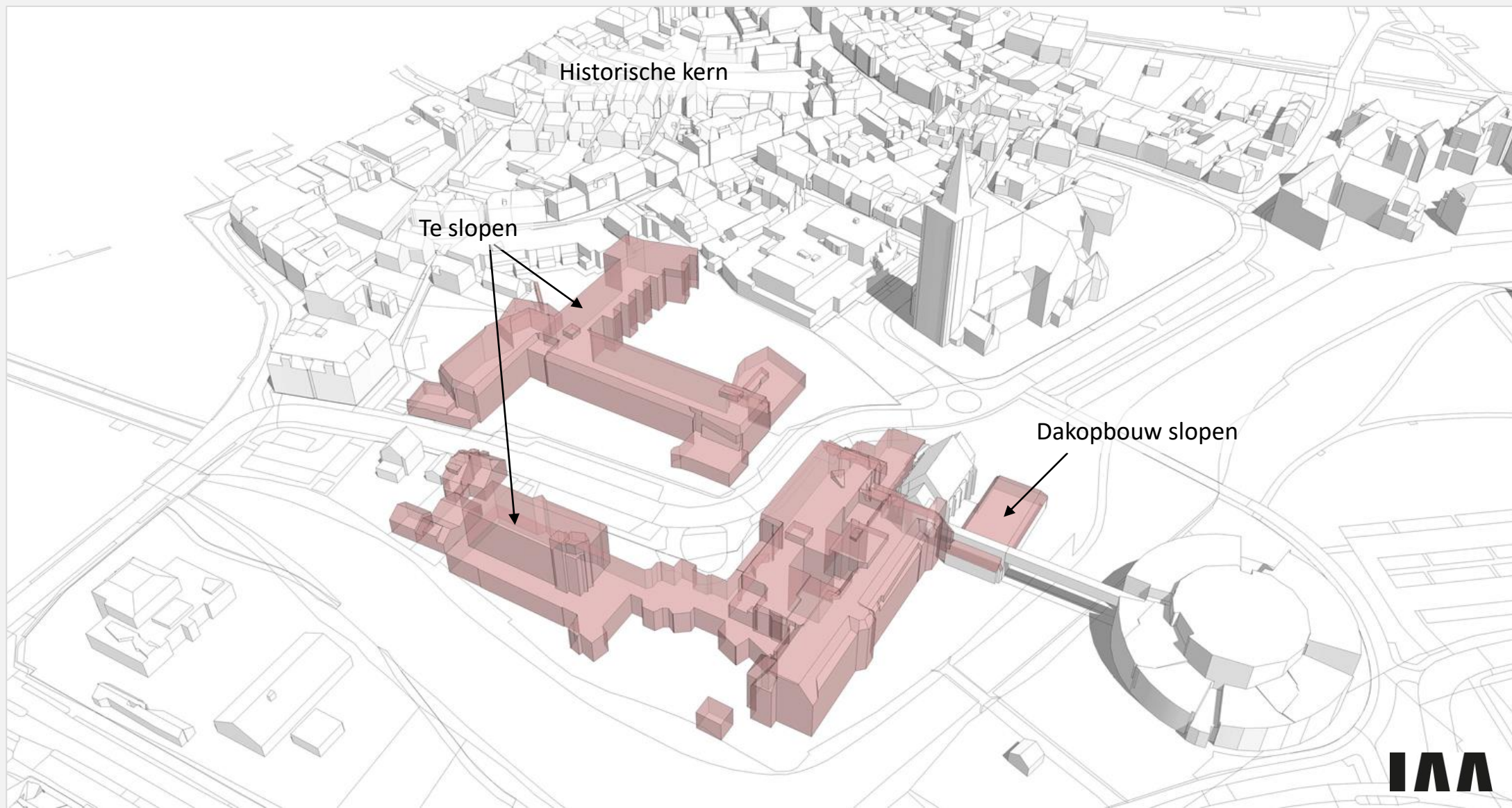
Presentatie IAA Architecten



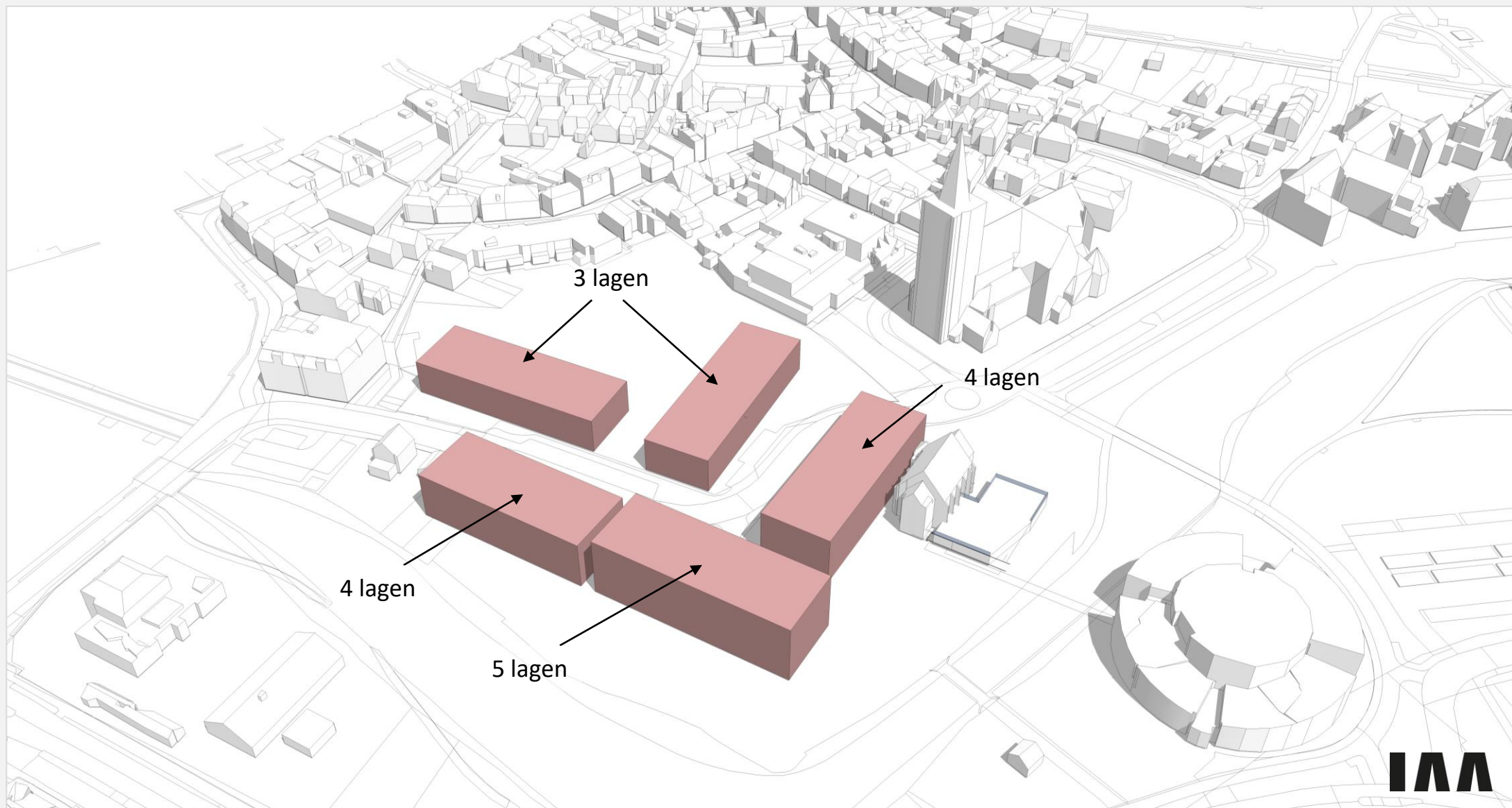
Vestingstad Groenlo



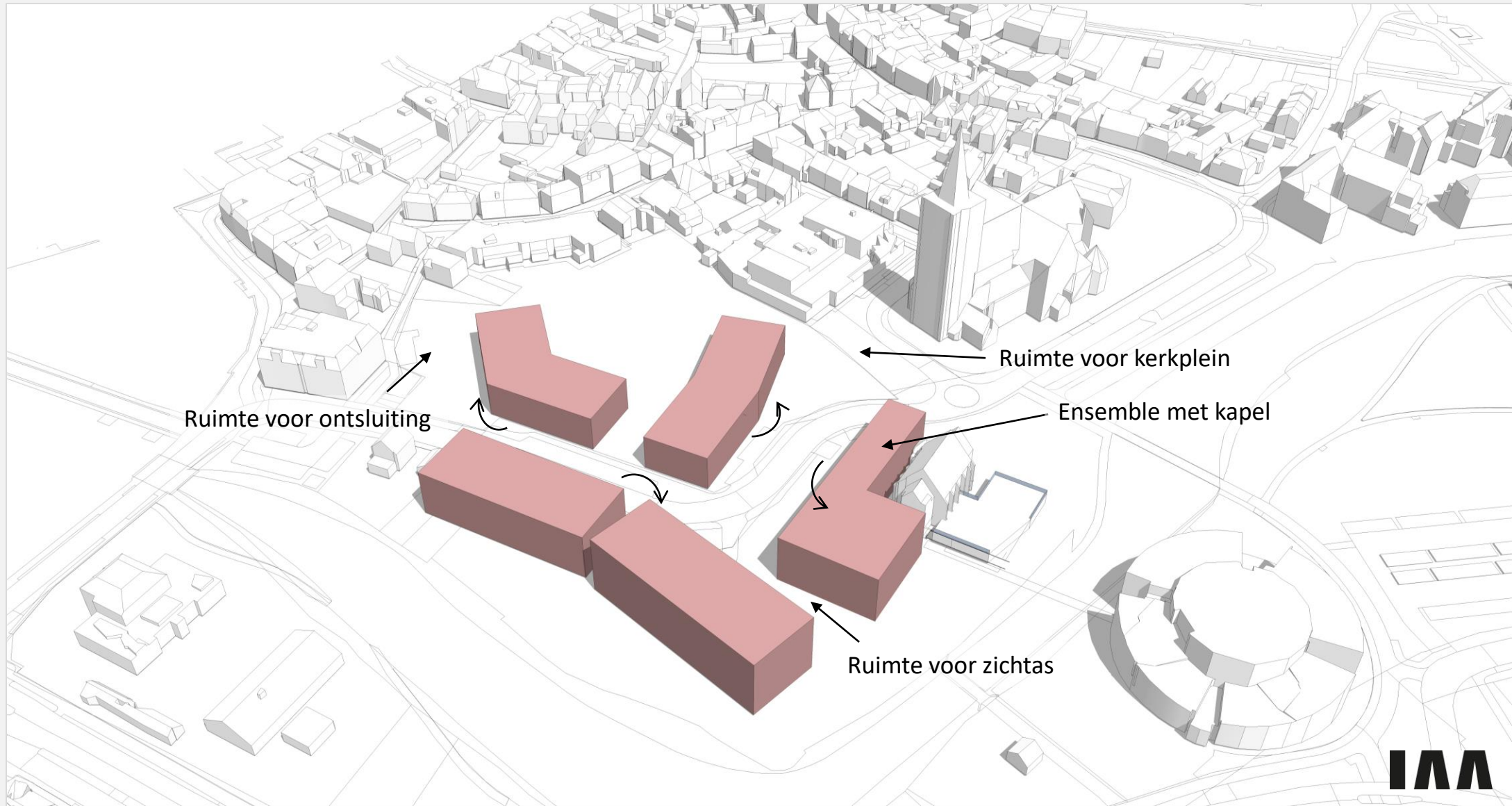
Te slopen gebouwen



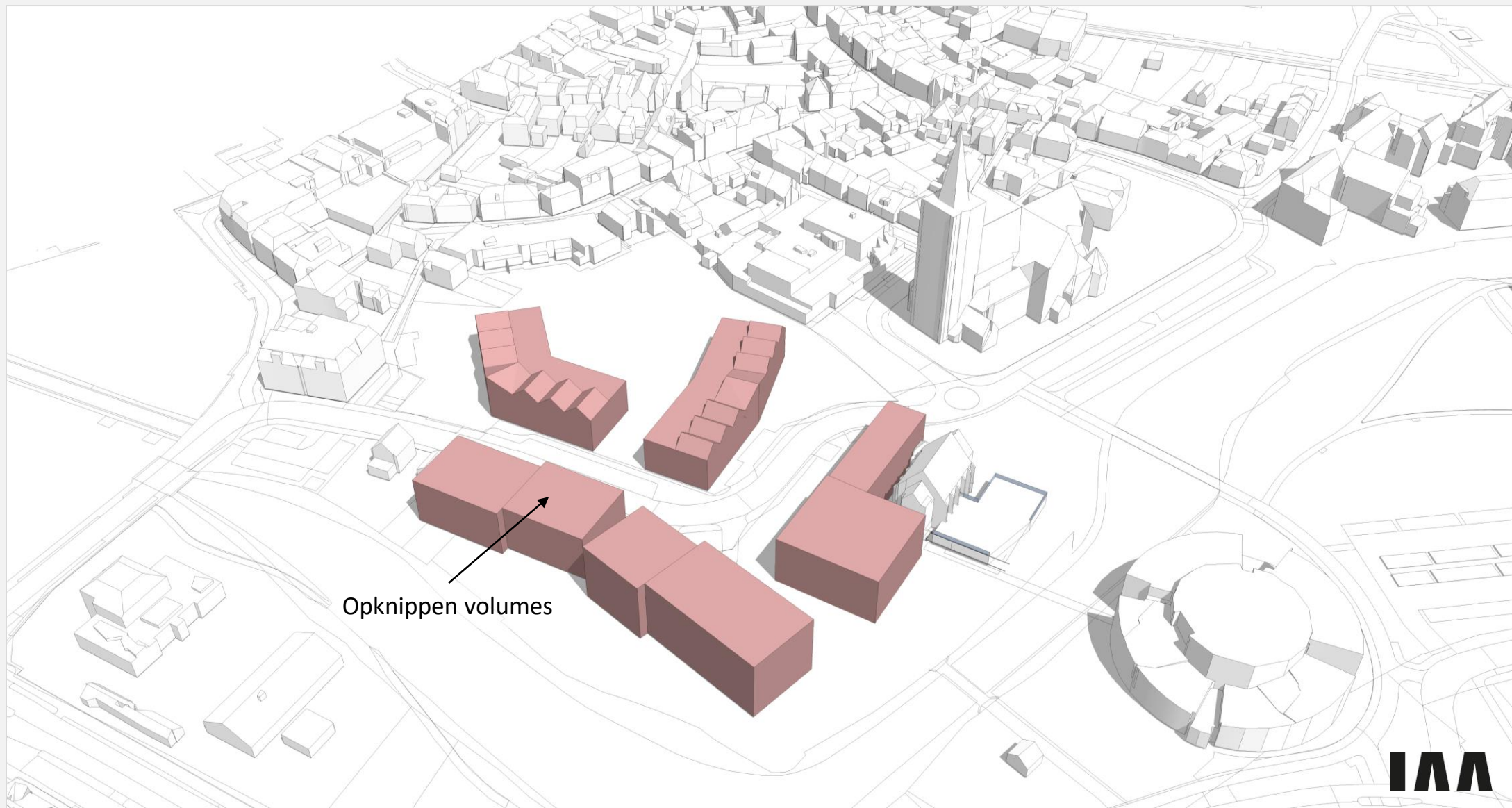
Nieuw te bouwen programma



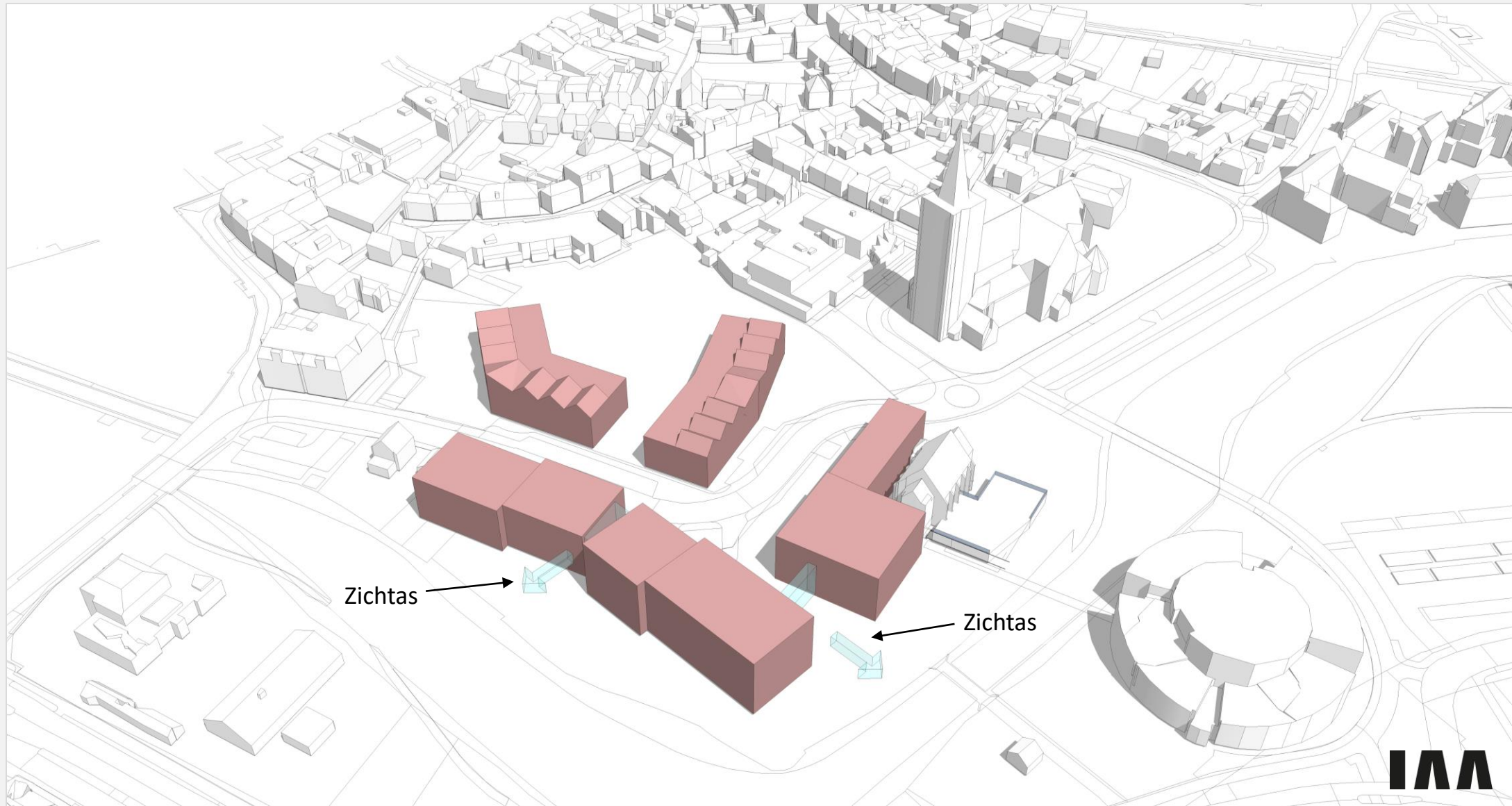
Verdraaiing in ensemble als reactie op omgeving



Verspringing in volumes verkleinen schaal

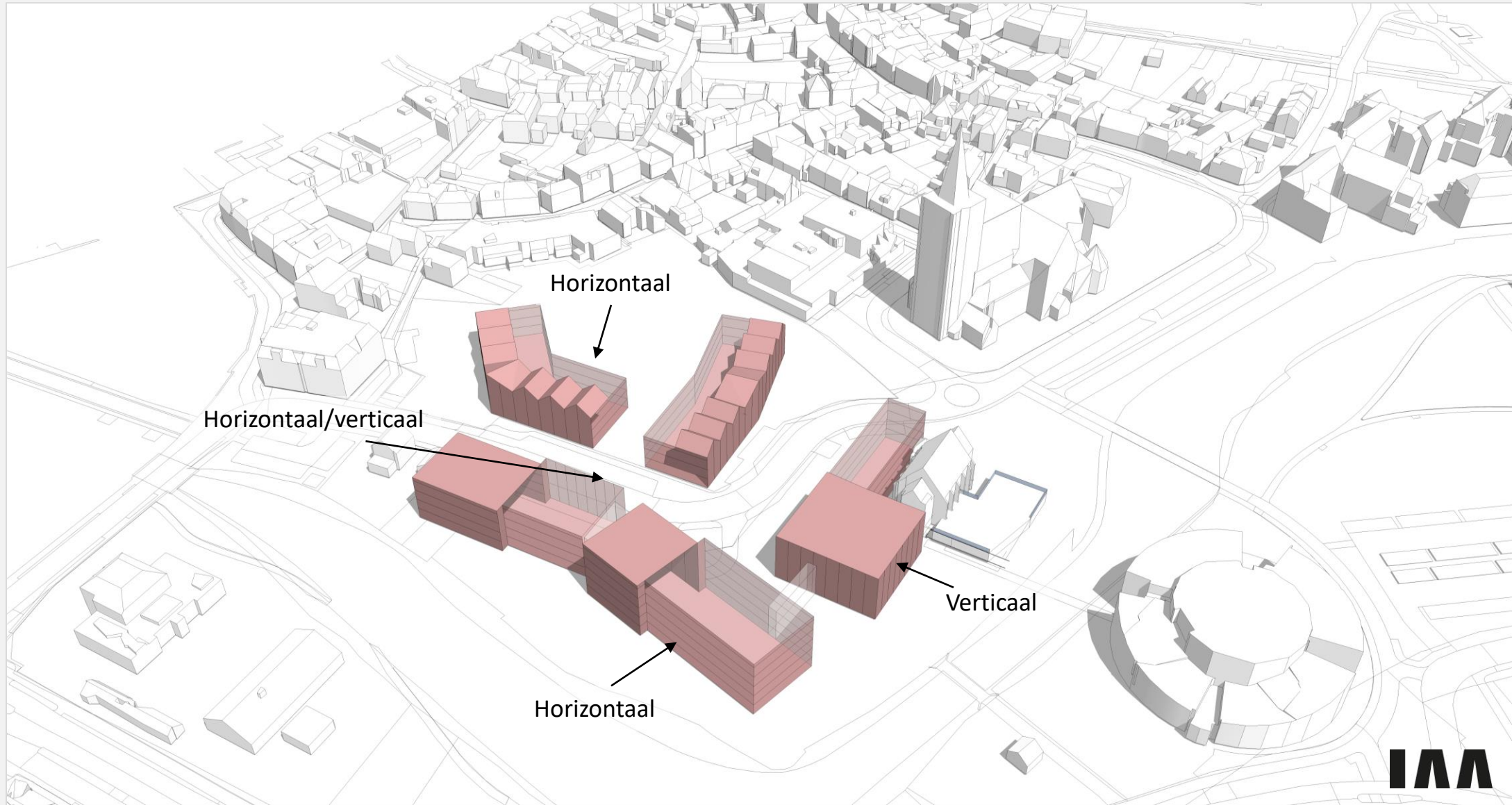


Transparante verbindingzones doorbreken ensemble

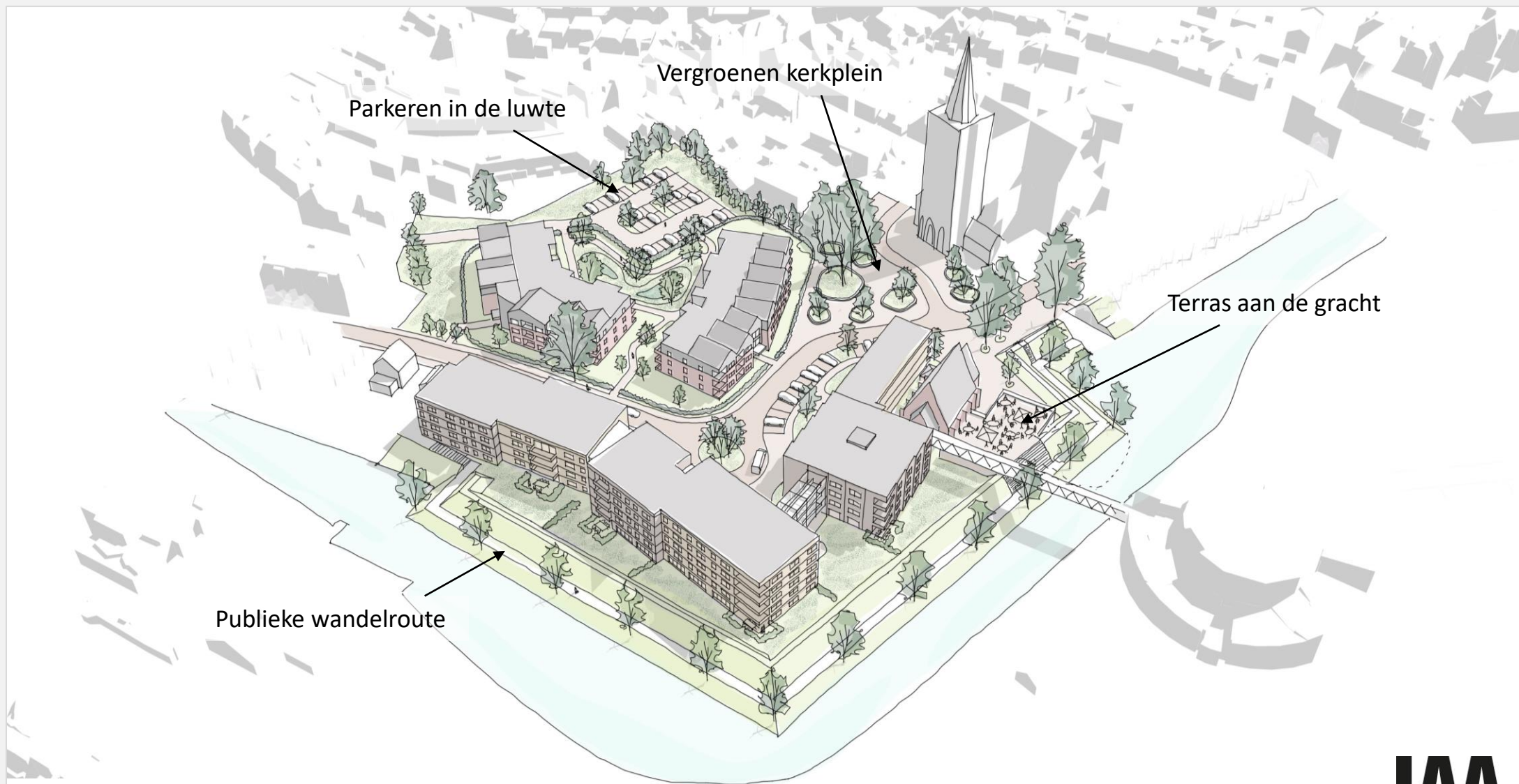


UITGANGSPUNTEN

Diversiteit in horizontale en verticale gevels verkleinen schaal

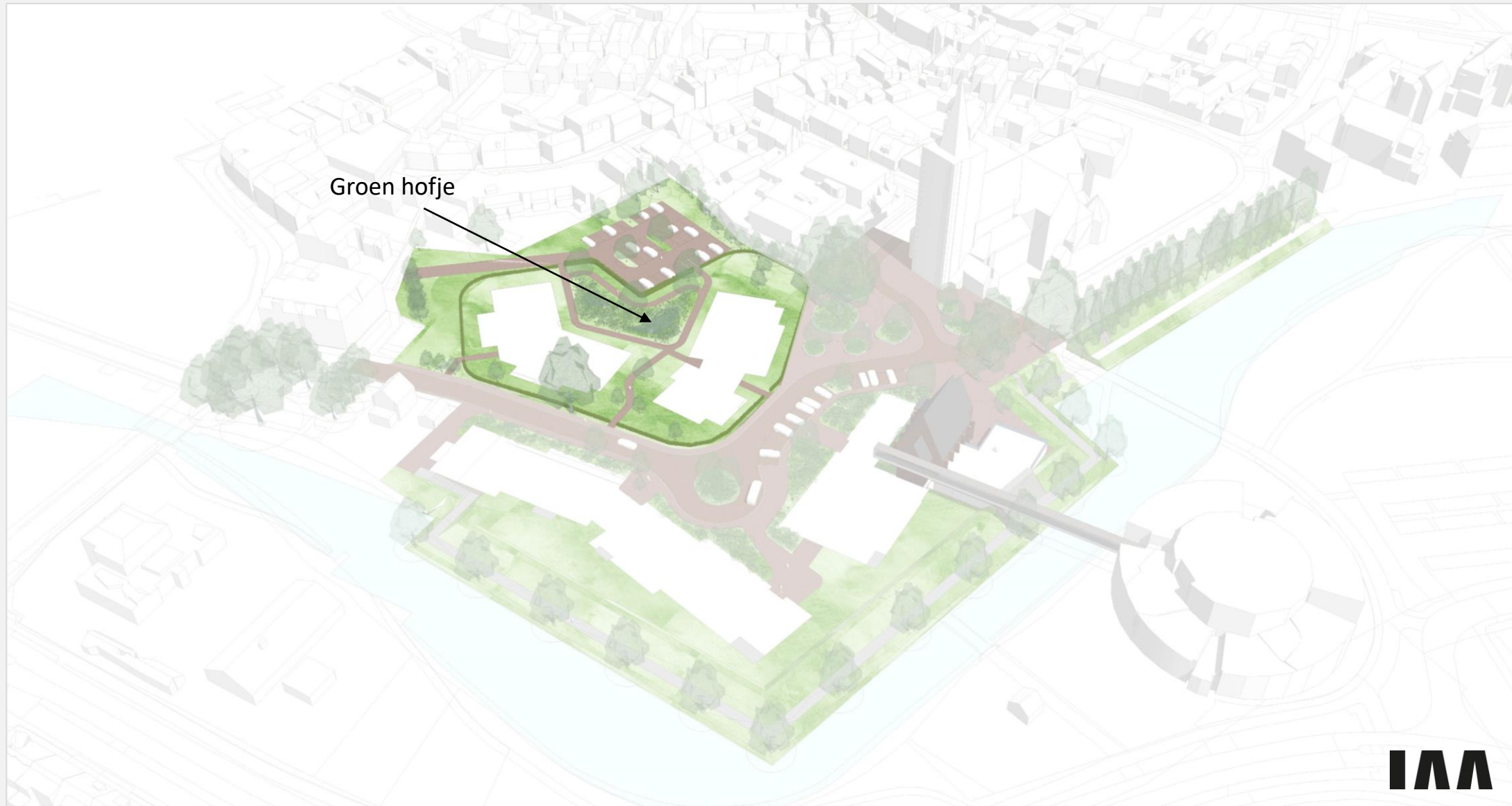


De Molenberg Groenlo

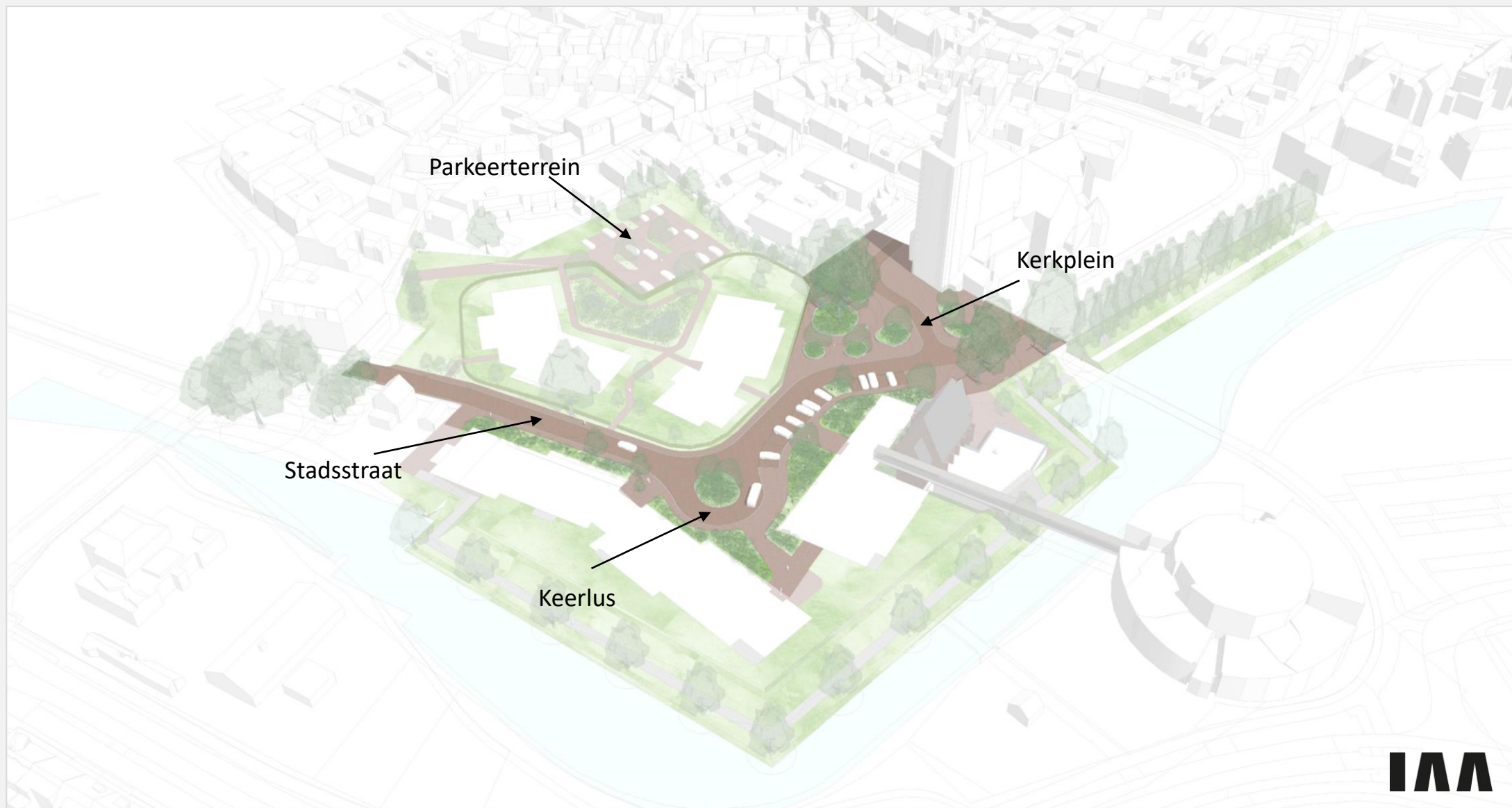


Deelgebied 1

Wonen aan het groene hofje

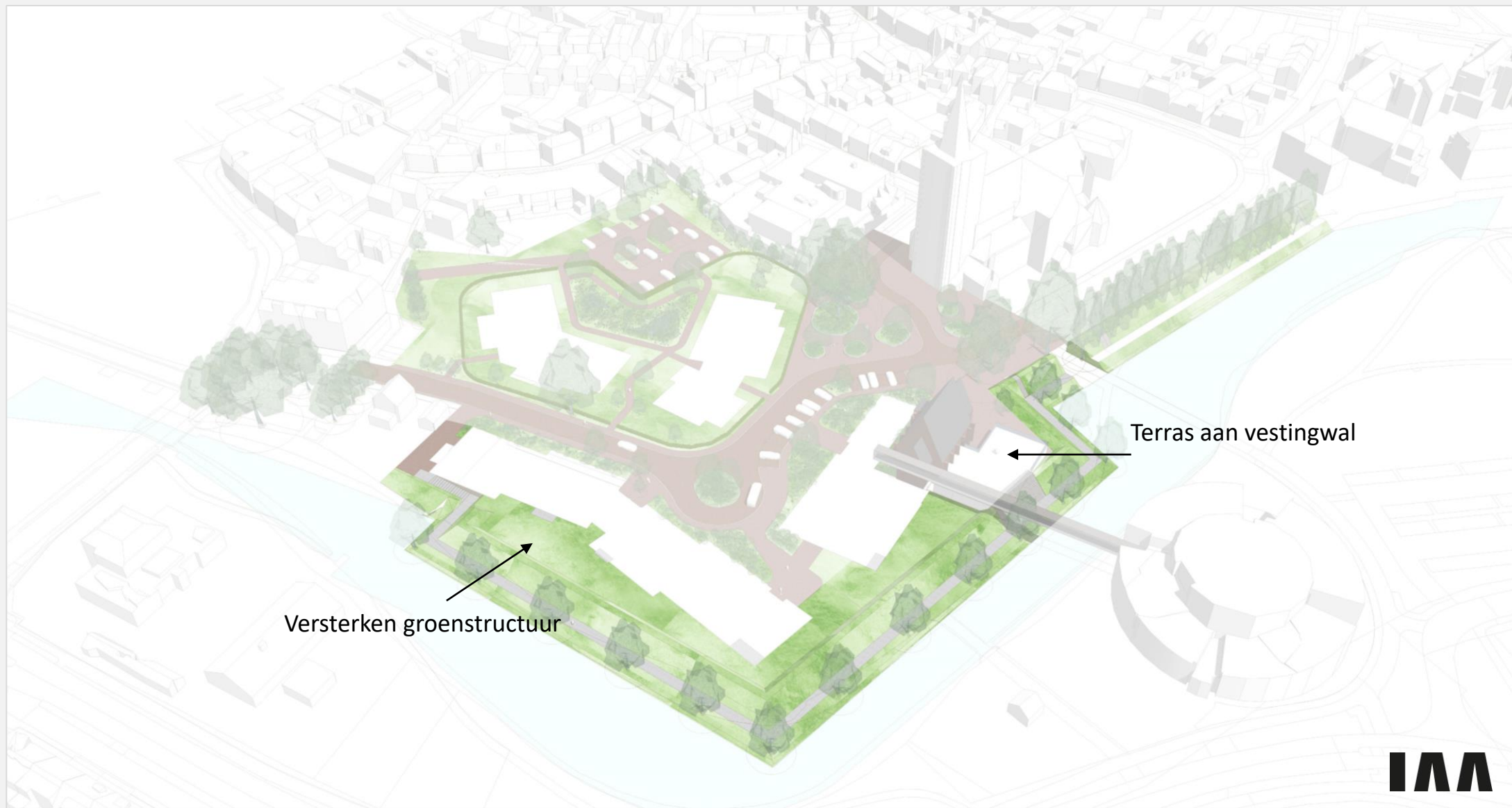


Deelgebied 2 Wonen aan de stadsstraat



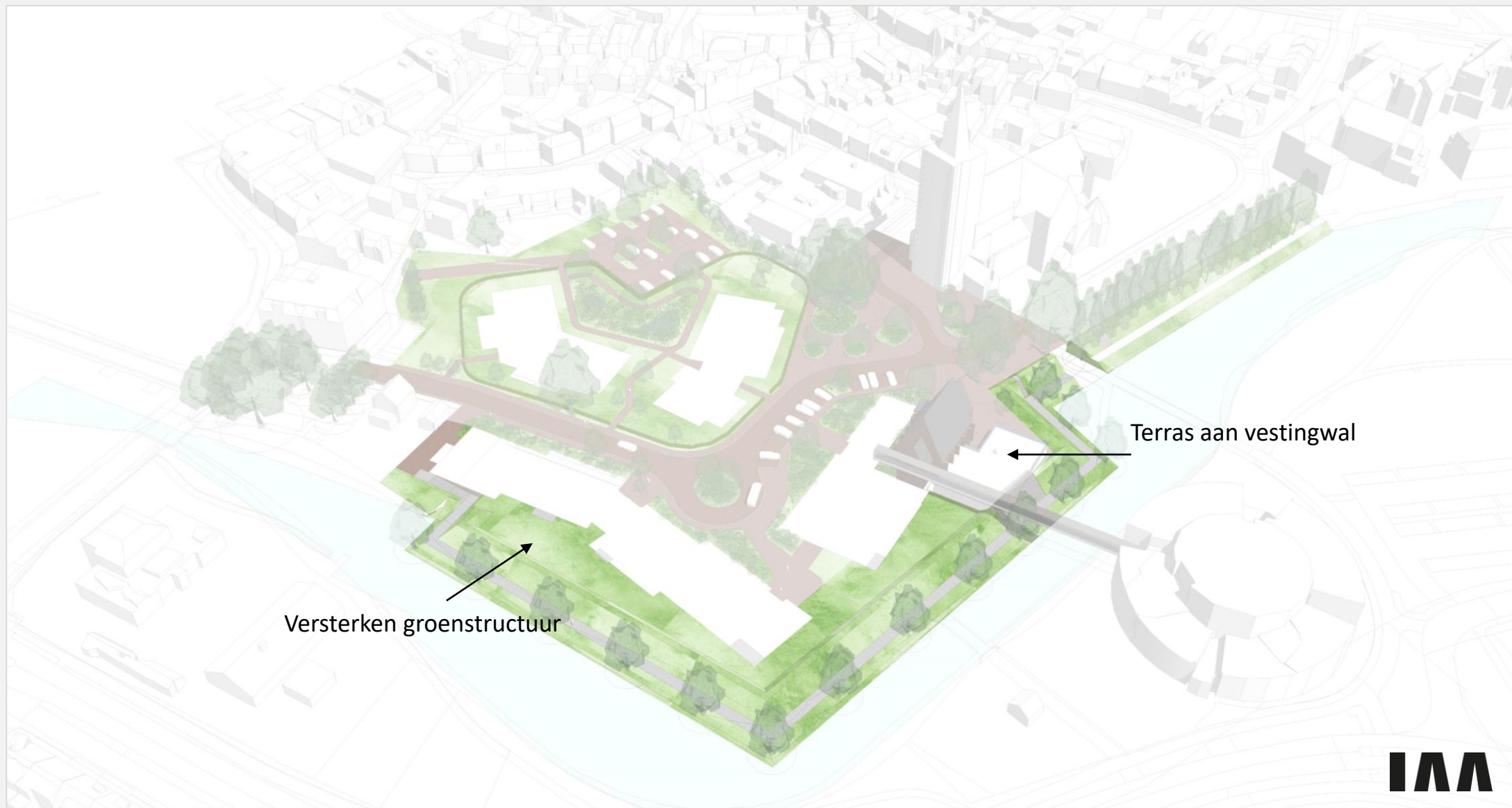
Deelgebied 3

Wonen aan de vestingwal

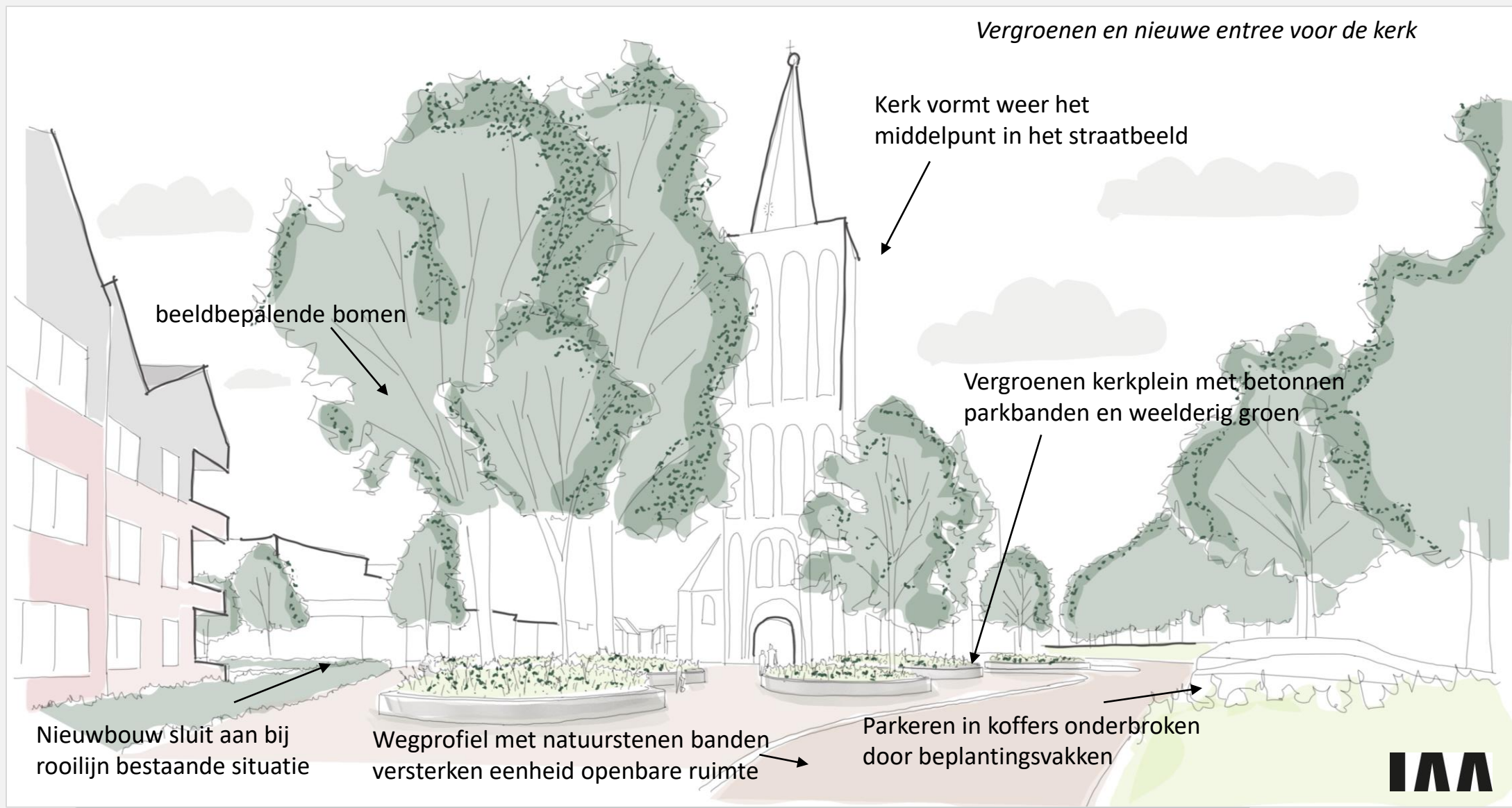


Deelgebied 3

Wonen aan de vestingwal



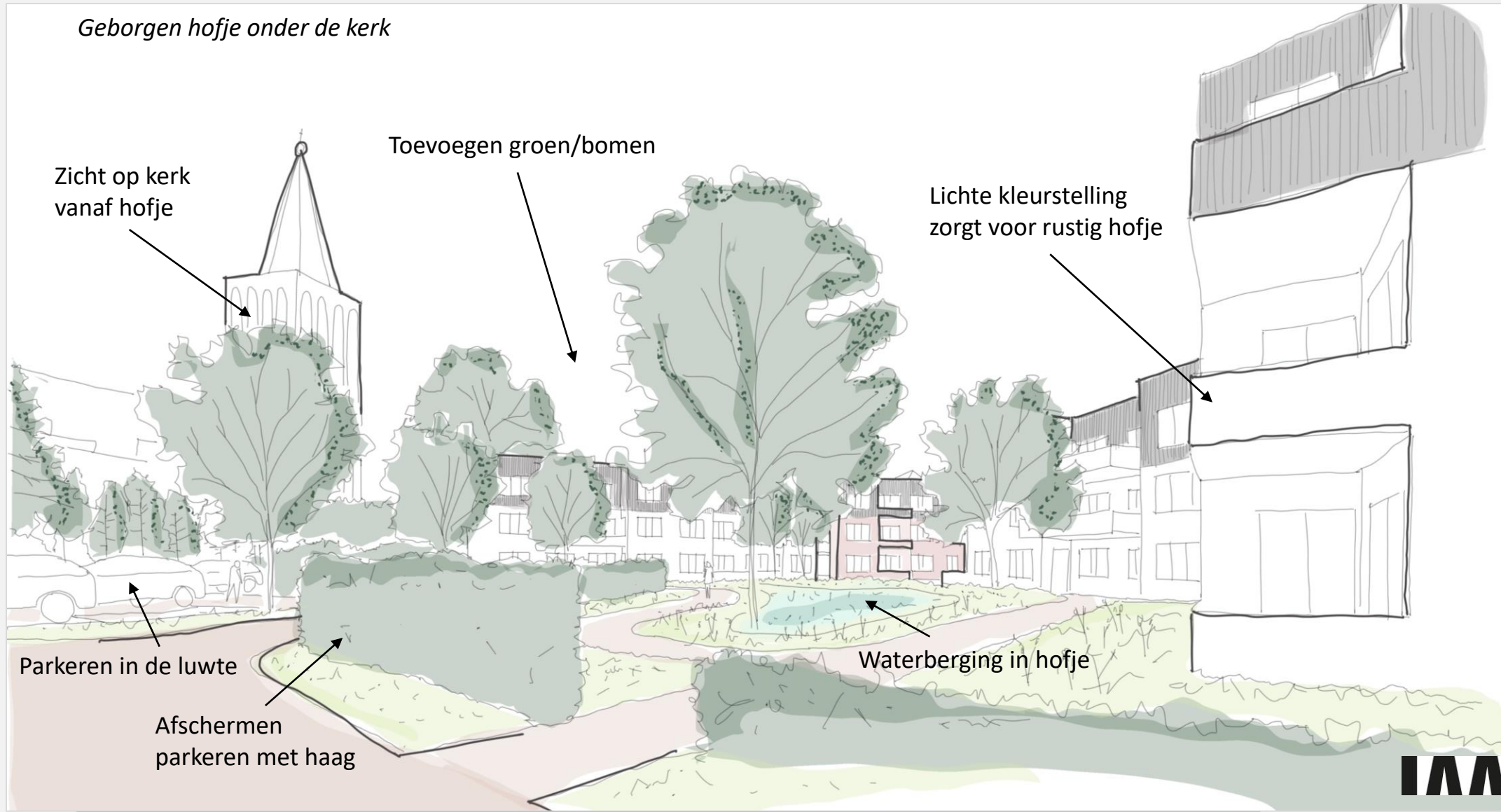
Wonen aan het nieuwe kerkplein



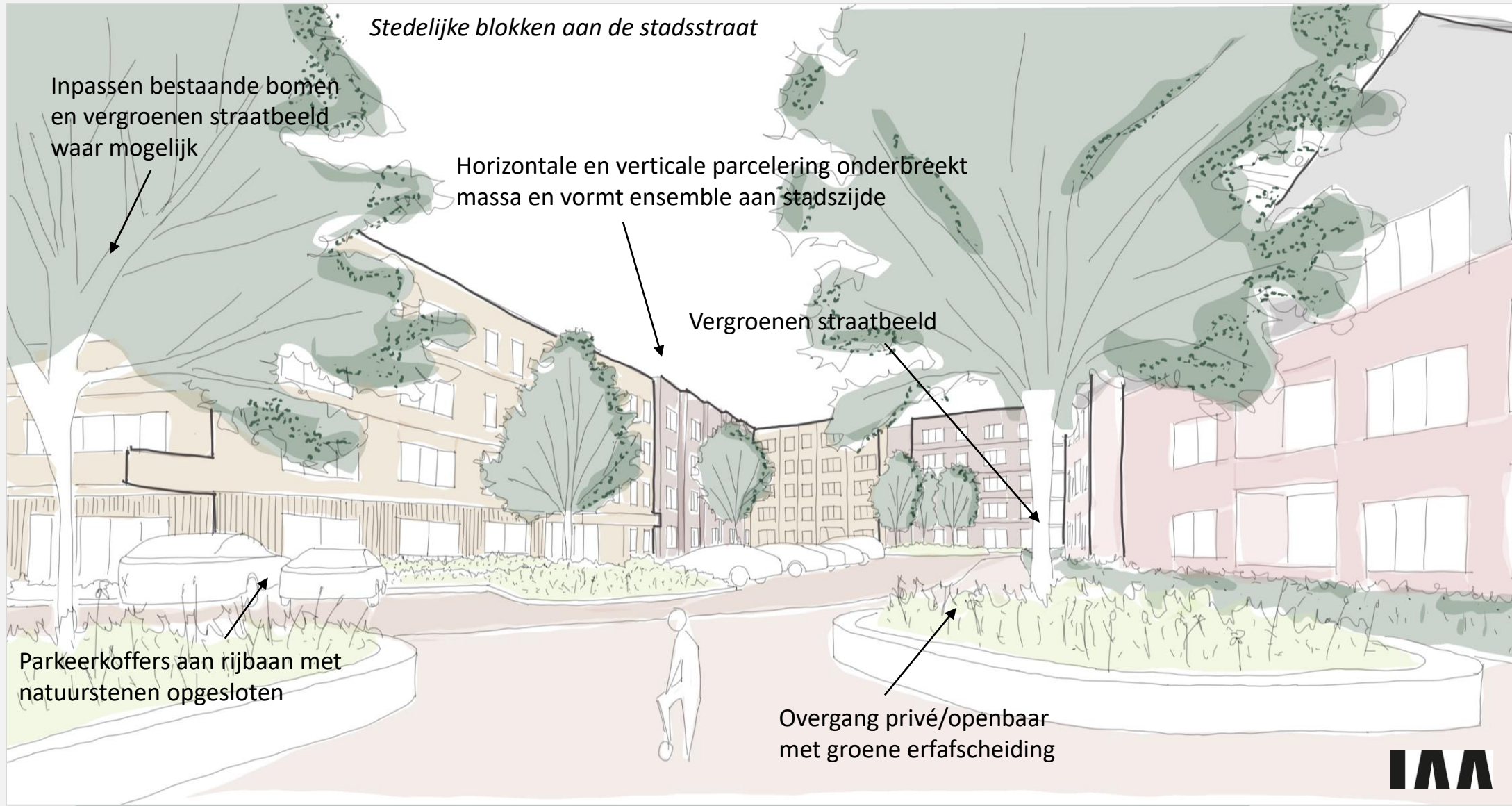
SCHETSIMPRESSIES

Wonen aan het groene hofje

Geborgen hofje onder de kerk

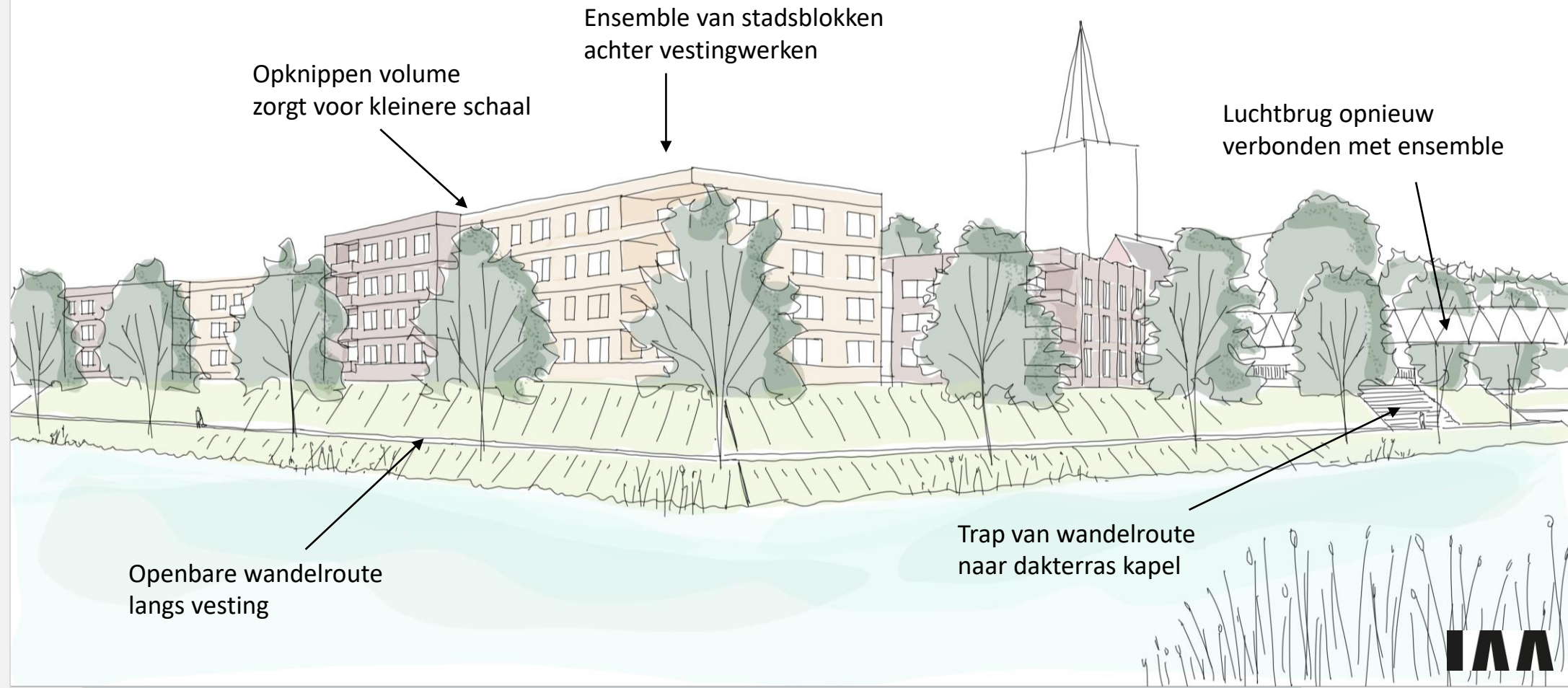


Wonen aan de stadsstraat



Wonen aan de stadswal

Stedelijk ensemble aan de stadswal



Referenties per deelgebied

4.1 Referenties



Lichte kleurstelling
Geef lucht in groene hofje



Organische vormen en
weelderig groen in hofje

Wonen met zicht op
Groen hofje



Eenduidige volume
Passend bij palmboude/
kruiswse ensembles

kerpvenn als verwijzing
Naar historisch centrum

Transparante
(open of afgesloten)
verbindingen voor behoud
zichtlijnen en ruimtelijkheid
tussen gebouwen

WONEN AAN DE VESTINGSWAL



Stevige volumes met accenten in materialisering



Stoer/strvig stedelijke ensemble
Aan de vestingswal



Grote eenduidige volumes met
Stedenbouwkundige accenten
zoals pilast



Verijzondere beslissende hoeken
door programma (huisbanners)

WONEN AAN DE STADSSTRAAT



Verijzondere/
vergroenen
kerreplein door
bepantingsvelden
met parkborden



Gebakken klinkers met
Natuurstenen randen
Confonne B&P
Openbare ruimte
vestingsstad



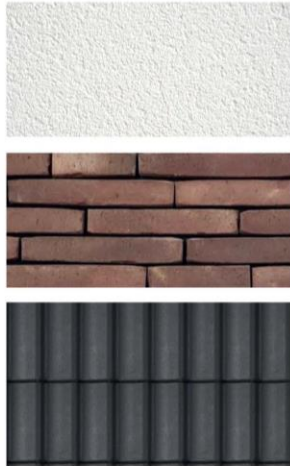
Natuurlijker
uitstraling
bepantingsvelden

Materialisatie per deelgebied

EEN SUBTIELE OVERGANG TUSSEN GEVELS

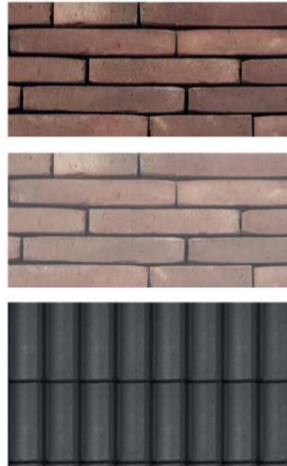
1. BINNENGEBIED GEVEL - ZIJDE HOFJE

De architectuur rondom het kleinschalige groene hofje dient een lichte uitstraling te krijgen passend bij de maat en schaal waardoor het accent op het hofje komt te liggen. De materialisering wordt ontleent aan de historische binnenstad (wit pleisterwerk, rode baksteen en antraciete dakbedekking).



2. BINNENGEBIED GEVEL - ZIJDE STRAAT

De straatzijde van het binnengebied wordt gekenmerkt door een baksteenarchitectuur aansluitend bij de kleurtinten in de openbare ruimte. Hierdoor ontstaat het warmrode karakter passend bij stadsstraten.



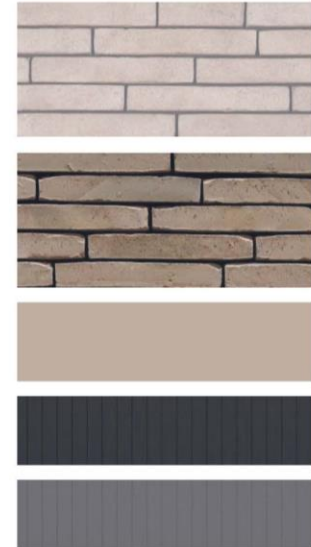
3. STADSWAL GEVEL - ZIJDE HISTORISCHE KERN

Aan de straatzijde van de stadswal wordt een overgang in materialisering voorgesteld naar meer natuurlijke/aardse tinten. In de detaillering komen grijs/antraciet-tinten terug. Kleuraccenten en parcelering (horizontaal/verticaal) tussen de verschillende volumes verkleinen het volume.



4. STADSWAL GEVEL - ZIJDE VESTINGSWERK

Aan de zijde van de vestingswerken wordt de grootschaligheid omarmt en ligt het materialenpalet dicht bij elkaar. Zowel in kleurstelling als parcelering is er een solide basis.



Situatie De Molenberg



SITUATIE

Begane grond



PLATTEGRONDEN

Eerste verdieping



PLATTEGRONDEN

Tweede verdieping



PLATTEGRONDEN

Derde verdieping



PLATTEGRONDEN

Vierde verdieping



PLATTEGRONDEN

Planning

- Eind 2023 nadere uitwerking in bouwkundig ontwerp
- Nieuwe informatiebijeenkomst
- Start bestemmingsplanprocedure begin 2024
- Start uitvoering in 2026
- Projectafroding 2030

Vragen

- Mogelijkheid tot vragen stellen

BEDANKT
voor uw aandacht

Vragen?

www.margaklomppe.nl/nieuwbouwmb

Einde

Marga Klomppe

voor het beste van elk moment

